

DVR jellemzők

- H.264 Video tömörítés
- Analóg kamerák: 4 csatorna 1080N AHD camera input
- Hybrid csatornák : 2 csatorna 1080N AHD and 2 channel 1080P IP
- Digitális csatornák: 4 csatorna 1080P IP camera
- Felhasználói felület: On Screen, grafikus, felhasználóbarát képernyők
- Támogatja a 4 csatornás 1080N felbontású visszajátszást, és 1 csatornás hibrid playback, 1 csatornás IP lejátszást
- Többféle rögzítési feltétel egyidejű alkalmazása: auto/time/motion/alarm
- P2P, felhő támogatás, /DHCP/DDNS/PPPoE/NTP hálózati protokollok használata
- Többféle mentés lehetősége: USB/DVR-RW/Network backup
- Tárolás: 1-2 HDD, 4TB max
- Távoli hozzáférés mobilról: iPhone, Android op rendszer
- Video kimenet. Full-HD,VGA and CVBS output

Műszaki adatok

Készülék típusa	JR-X9804NA1	
Rendszer	Videó tömörítés	H.264
	Processzor	HI3520 DV200
	Video rendszer	NTSC / PAL
	Operációs rendszer	Beágyazott Linux
	AHD kódolás	AHD1080N
Video/Audio/Hálózat	Analóg videó bemenet	4 csatorna BNC csatlakozással
	Hálózat	1 db RJ45 aljzat
	Analog bemenet	CVBS/AHD
	Hang bemenet	4 db RCA, 2.0Vp-p, 1kΩ
Video/Audio kimenet	Full HD	1 csatorna Full HD felbontás :1920x1080/60Hz, 1280x1024/60Hz, 1280x720/60Hz, 1024x768/60Hz
	VGA	1 csatorna VGA resolution : 1920x1080/60Hz, 1280x1024/60Hz, 1280x720/60Hz,

		1024x768/60Hz
	Audio	1 db RCA, 1kΩ
	Kétirányú hang kapcsolat	Igen
Rögzítés	Felvételi csatornák	Analóg: 4 CH 1080N
		Hibrid: 2 CH 1080N analóg & 2 CH 1080P IP
		Network: 4 CH 1080P
	Felbontás	1080P (1920X1080)
		1080N (960X1080)
		960P (1280X960)
		720P (1280X720)
NTSC - D1 (704 x 480), PAL - D1 (704 x 576)		
Képsebesség	NTSC 30 kép/s PAL 25 kép/s	
Felvételi módok	Kézi / Mozgásra / Érzékelőre / Folyamatos	
Lejátszás	Lejátszás	Analóg: 4 CH 1080N
		Hibrid: 1 csatorna
		Digital: 1 csatorna 1080P
	Lejátszás módok	Normál lejátszás / gyors / Gyors előre/gyors hátra Kockánkénti lejátszás
Lejátszó szoftver	Általános H.264 lejátszó	
Tárolás	HDD csatlakozás	1 x SATA Fix HDD
	Kapacitás	SATA HDD, 4TB-ig
Mentés	USB Diszk	2 x USB 2.0 port
	Mentési módok	Hálózati letöltés, / Flash USB / mobil HDD/SATA HDD / DVD-RW
PTZ (forgatható kamera vez.	PTZ port	1 RS485 port
Hálózat	Csatlakozás	RJ45 /10M/100M/1000Mbps Ethernet
	Protokoll	TCP/IP, DHCP, DDNS, DNS, PPPoE, UPNP, NTP, SMTP
	Mobil telefon támogatás	IOS, Android
	PC támogatás operációs rendszerek	Windows 2000, XP, Vista, 7, 8 / Mac OS x 10.6/10.7
	Böngésző típusa	Google Chrome, Internet Explorer (IE 11), Mozilla Firefox, Safari

	Free DDNS	Nem szükséges - P2P funkció van	
	IP Kamera Protokoll	ONVIF 2.3 ver. Protokoll	
Egyebek	Működési hőmérséklet	0°C ~ 55°C	
	Nedvességtartomány y	10% ~ 90%	
	Méret	255X220X40 mm	
	Súly	0.8kg	
	Tartalom		1 db USB egér
			4 db HDD csavar
			1 db 230V-12V/2A Hálózati adapter
		Kézikönyv és CD	

A kamera jellemzői

AHD 1.0MP Camera

- 1/4" 1.0 Megapixel (1280*720) CMOS érzékelő
- 25/30 kép/s @720P
- Nagy felbontás, valós idejű, nagy távolságú átvitel
- Éjjeli/nappali átkapcsolás (ICR), AWB, AGC, BLC
- 4.0mm fix fókuszu, megapixel lencse
- 4pcs Φ 28mm LED, infra távolság 80m, Smart IR
- IP66, DC12V
- Tartókonzollal

Műszaki adatok

Kamera	
Típus	JR-AHD8610M1
Képezékelő	1/4" 1.0 megapixel (1280*720) CMOS, 8901A+H42
Képpontok száma	1280*720
Zársebesség	1/50s~1/100,000s
Képssebesség	PAL: 25fps@720P; NTSC: 30fps@720P
Szinkronizálás	Belső
Min. fényszükséglet	0.01Lux@F1.2(AGC ON), 0Lux IR
Video kimenet	1 CH BNC AHD HD video kimenet
LED-ek	4db Φ 28mm LED
Infra távolság	80m IR távolság
Éjszakai átkapcs	Automatikus (ICR) / Color / B/W
Zajcsökkentés	2D

Lencse fókusz távolsága	4.0 mm fix fókuszú megapixel lencse,
Tápfeszültség	DC12V±20%
Teljesítményfelvétel	Max 6W
Működési tartomány	-30°C~+60°C / Kisebb, mint 95%RH, nincs kondenzáció
Max. átviteli távolság	Több mint 500m 75 ohm koax kábelrel
Vízállóság	IP66

Tisztelt Felhasználó!

Örülünk, hogy készülékünket választotta, bízunk benne, hogy ez a video megfigyelő és rögzítő segít az Ön biztonságának növelésében, értékeinek megvédésében.

Nemcsak a biztonságot, de a munka hatékonyságát, vezetői feladatainak jobb elvégzését is segítheti az AHD 720 készülék.

A készülék a nagy megbízhatóság érdekében LINUX beágyazott operációs rendszert használ. A képtömörítés a H264MP rendszerű, a hangot G711A módon tömöríti és tárolja. A sokféle hálózati szolgáltatás lehetővé teszi a távoli elérést, és többféle információ továbbítását az eseményekről

A megvásárlás után először is ellenőrizze a szett tartalmát.

A csomag tartalma:

HD XVR központi készülék	1 db
Kamera	4 db
Kamera konzol	4 db
12 V adapter	4+1 db
Kamera vezeték	4 db
Kézikönyv	1 db
CD a szükséges leírásokkal, programokkal	1 db
Csavarok tasakban	1 db

Készülék csatlakozások



Telepítés

Merevlemez beszerelése

A készülékbe nincs beszerelve gyárilag a merevlemez. Így azt Önnek beszerelnie.

A beszerelést áramtalanított állapotban kell elvégezni.

Húzza ki a 12V-os adaptert a hálózathoz. Csavarja ki a készülék házáat tartó csavarokat és emelje le a házat a készülékről. Csomagolja ki a külön vásárolt merevlemezt, és csatlakoztassa a 2db SATA csatlakozót a HDD-hez. Rögzítse a mellékelt 4 db csavarral a merevlemezt a készülék aljához. Szerelje vissza a fedelet a készülékre. A HDD-t formázza meg – lásd később a lemezkezelésnél.

A készülék HDD nélkül is használható, de olyankor a Felvétel/Lejátszás funkció nem fog működni.

Javasolt merevlemez: SATA interfész, min 500GB -2TB kapacitás.

Egér csatlakoztatása

Van USB csatlakozás a készülék elején, mindkettő használható egér csatlakoztatására is. Ide csatlakoztatható flash memória is, egér, külső diszk is.

Használat megkezdése

Csatlakoztassa az adaptert a hálózathoz, és a DVR-hez és kapcsolja be a hálózati kapcsolót. A DVR-en a LED-ek világítani kezdenek. Azután, hogy a rendszer megfelelően elindult, egy beep hangot fog hallani, a képernyőn megjelenik egy osztott kép

Megjegyzés: Ha véletlenszerű áramkimaradás után újraindul a készülék, mindig a legutolsó állapot szerint folytatódik a működés!

A DVR kezelése

Bekapcsolás

Csatlakoztassa a hálózati adaptert a DVR-hez. A POWER feliratú LED világítani fog. A rendszer felállása után egy beep hangot fog hallani. A képernyőn/szoftveren az osztott kép fog megjelenni.

Figyelem! A készülékhez szállított adaptert használja, a meghibásodást elkerülendő.

Kikapcsolás,

Kétféle módon kapcsolhatja ki a DVR-t. A főmenüből belép a turn off] menübe, és a shutdown menüpontra lépve kikapcsolhatja a DVR-t. Az adapter kihúzása szintén leállítja a készüléket.

Figyelem: A készülék beállításait mentse el, mielőtt a belső akkumulátort kicseréli. A hard diszk cseréje előtt kapcsolja ki a készüléket.

Bejelentkezés



SYSTEM LOGIN

User Name

Password

Please Login

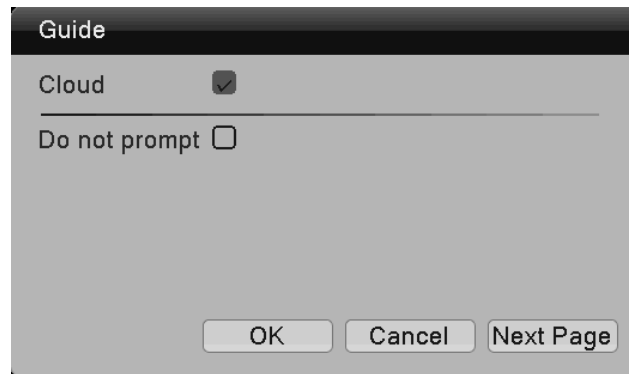
Amikor a DVR elindul a felhasználónak be kell jelentkeznie a rendszerbe a használathoz. Kétféle bejelentkezés létezik admin és vendég (guest). Alaphelyzetben mindkét felhasználó jelszava üres mező.

Jelszóvédelem: Ha a jelszót 7-szer egymás után hibásan adja meg, a rendszer sípol, és leblokkol. Ilyenkor vagy újra kell indítani a rendszert, vagy fél órát várni kell.

Biztonsági okból javasolt a jelszót megváltoztatni: [main menü]→[advanced] →[account].

Beállítás varázsló / Guide

Első használatkor használhatja a beállítási segédletet (guide)



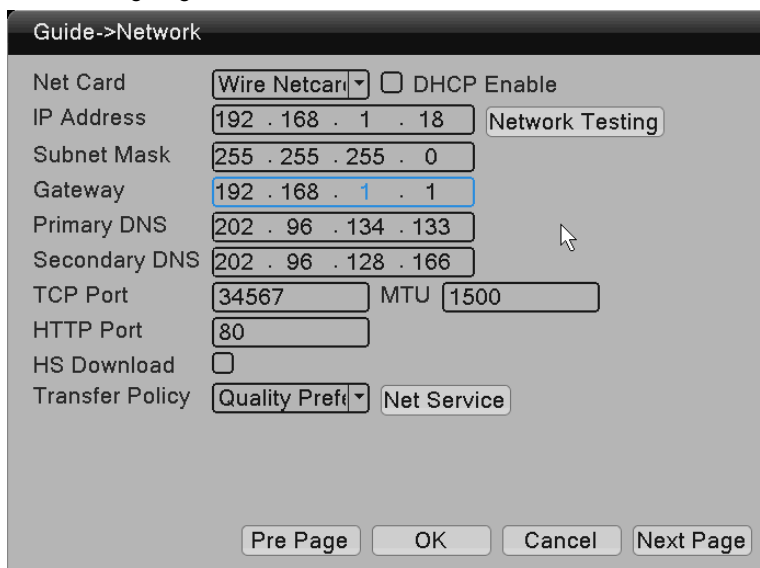
- Cloud:/ felhő: Engedélyezheti a Felhő Szolgáltatás használatát.
- Do not prompt / felugró képernyő letiltása: Ezt bejelölve többé nem jelenik meg a felugró menü bootolásakor

Ezután kattikljen a „Next Page” felírra, ekkor megjelennek a QR kódok, a szkenneléshez.



- QR kód IOS-hez: APP letöltés
- QR kód Androidhoz: APP letöltés.
- SN: QR kód Device ID (egyedi azonosító) beírásához

Ezután kattikljen a “Next Page ” gombra a hálózati beállításokhoz.



[Net Card]: Vezetékes hálózati csatlakozás

[DHCP Enable]: IP cím kérés automatikusan

[IP Address]: IP cím beállítás. Alaphelyzetben: 192.168.1.18

[Subnet Mask]: Alcím tartomány Alaphelyzetben: 255.255.255.0

[Gateway]: Alaphelyzetben: 192.168.1.1

Győződjön meg arról, hogy az eszköz IP címe és a router ugyanazon a szegmensen van, s a beállított IP cím nem esik egybe más eszközével.

Használhatja "DHCP" szolgáltatást is a DHCP Enable bekapcsolásával is, ilyenkor a dinamikus címkiosztást használja, - a routeren is engedélyezni kell ennek működését.

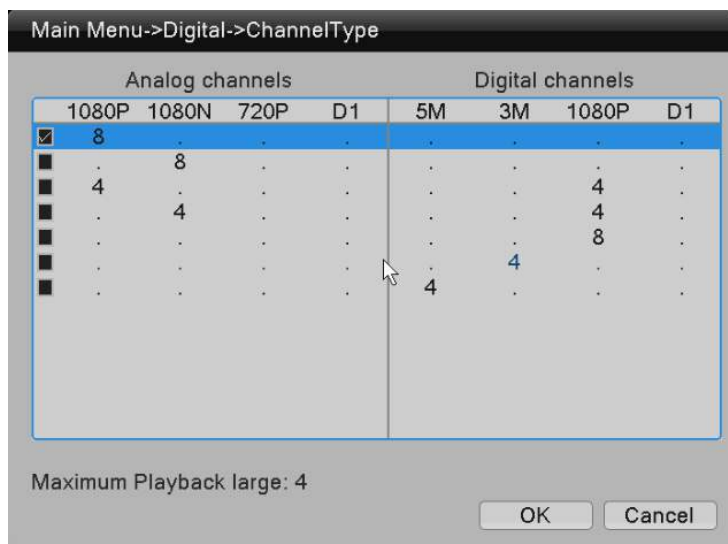
- Klikkeljen az OK-ra, hogy befejezze a beállításokat.

Csatorna típus beállítása

Megnézheti, módosíthatja az egyes video csatornák beállításait a Main Menu]→[Digital] →[Channel Type] menüpontban.

3 féle video csatorna típus lehetséges: HD analóg, HD digitális, és full HD digitális csatorna

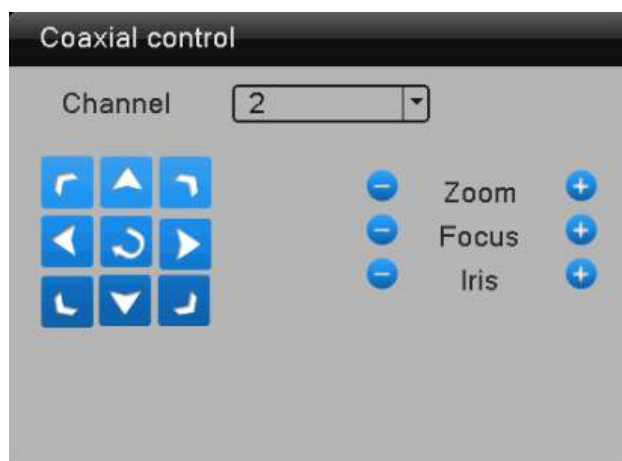
Az analóg esetben CVBS, TVI, CVI and AHD kamerákat kezelhet, digitális esetben IPC kamerákat csatlakoztathat a XVR-hez igény szerint. Lásd alábbi ábra:








Mozgatható kamera vezérlése

Funkció: Analóg bemenetekre csatlakoztatott kamera jellemzőinek beállítása.

Válassza ki a megfelelő csatorna számát



Klikkeljen a  gombra, hogy belépjen a vezérlő felületre.

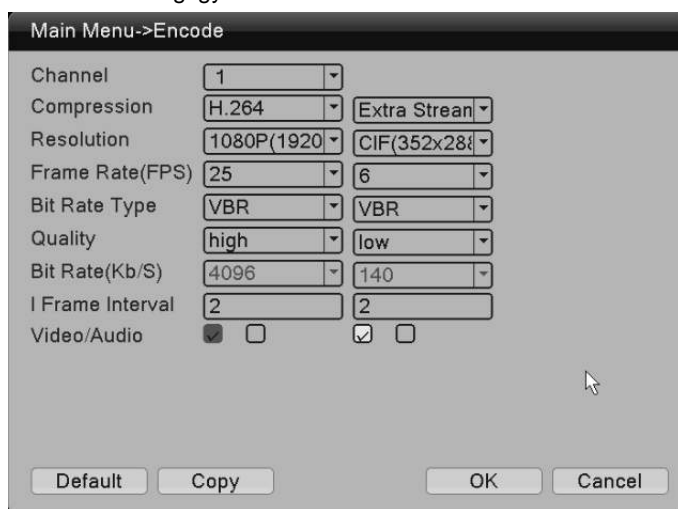
Használja a  vagy a  gombot a kamera menü választáshoz. A  vagy  gombbal a megfelelő paramétereket választhatja ki. Az "exit" gombra kattintva léphet ki a menüből.

A "Coaxial control" interfész menü tartalmazza: a lencse beállítást, expozíciót, ellenfény beállítást, fehéregyensúlyt, éjszakai átkapcsolást, stb.

Videó kódolás (Encode) beállítása

Lépjen be az "Encode" felületre a [main menu]→[system] →[Encode] sorokon keresztül.

A fő video stream (folyam) használatos a felvétellel és lejátszásra, az extra stream (sub folyam) a távoli megfigyelésre, mobil megtekintésre. Ez a kettős video megoldás segíti elő, hogy kiváló minőségű a felvétel, lejátszás és zavartalan a távoli megfigyelés.



Megjegyzés: A különféle készülékmodelleknél különféle kódolási beállítások vannak.

Hard disk / merevlemez kezelés

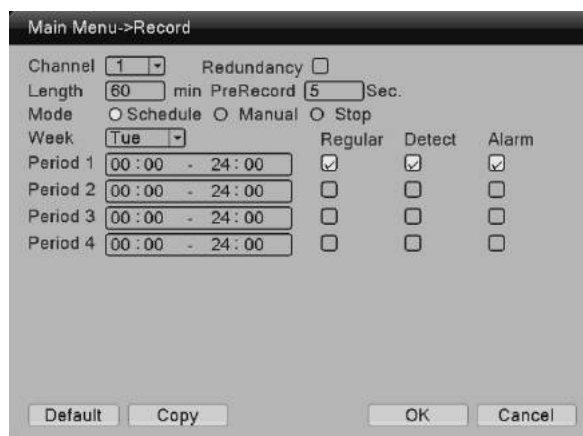
Lemez formázása:[main menu]>[Record]>[HDD Manage].

Azután, hogy a formázás megtörtént, állítsa be az írási módot read-write (írás-olvasás) módba : "Read/Write"

Megjegyzés: A megfelelő működéshez legalább 1 lemez legyen írás/olvasásmódba állítva.

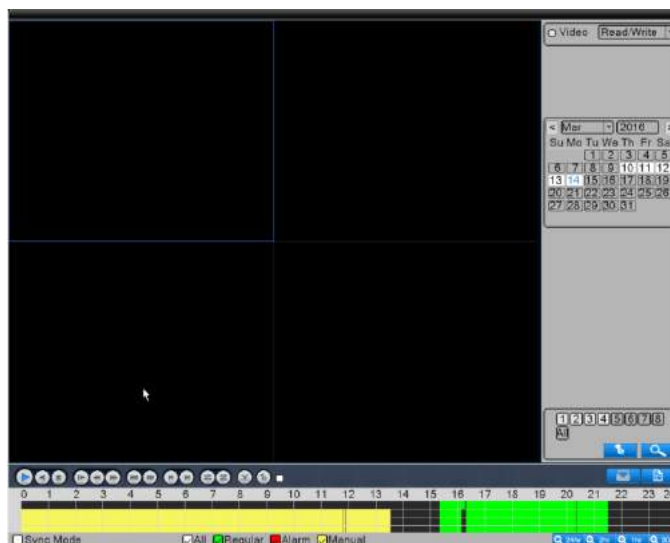
Record / felvétel

A felvétel beállítása Main Menu]>[Record]>[Record] menüponton keresztül lehetséges




- [Channel] Válassza ki a beállítani kívánt csatorna számát. Válassza az "all"-t az összes közös beállításához
- [Redundancy] Válassza a "redundancy"-t (redundáns működés) a video fájlok duplikált mentéséhez. Ehhez két diszk telepítése szükséges, mindkettő read-write üzemmódba állítva.
- [Length] Itt az egyes videofelvételek hosszát állíthatja be. Az alapbeállítás 60perc.
- [Prerecord] Előrögzítés ideje. Alaphelyzetben 5 mp. Itt a felvétel előtti rögzítési időt állíthatja be. Ez pl. a mozgás érzékelés előtti időtartamra vonatkozik.
- [Mode] Video i felvétel indítási mód Schedule/időzített, manual/kézi vagy stop.
 - o Schedule/időzítés: Felvétel a beállítás szerint (regular/rendes, detect/mozgásérzékelés, alarm/riasztás) és az idő hossz beállítása.
 - o Manual/kézi: Ezt beállítva a felvétel elindul, és folyamatosan rögzítés történik
 - o Stop: Ezt beállítva a megfelelő csatorna leáll és nem lesz rögzítés.
- [Period] Beállítható az az időszak, amikor egyáltalán rögzítés történhet.
- [Record Type] Itt beállíthatja a rögzítési típust (regular, detect, alarm)
 - o Regular:/Normál (időzített) felvétel. A beállított időben folyamatos felvétel történik, jele: "R", a video fájlknál.
 - o Detect: A beállított időszakban, ha "motion detection", mozgás érzékelése történik, vagy „video mask” vagy „video loss” van, ill. alarm/ riasztás van, akkor elindul a felvétel. A video fájl jele: "M"
 - o Alarm/riasztás: A beállított időszakon belül külső riasztás történik, az felvételt indít el
A video file típusa „A”.


Felvétel visszakeresés és lejátszás



Felvétel visszakeresés történhet a fájl helye, felvételi ideje, csatornaszáma, felvételi típusa (R, M, A) alapján.

Azután, hogy beállította a feltételeket, nyomja meg a keresés  gombot.

Ha a fájl létezik, akkor az idő oszlopban az a megfelelő színnel megjelenik.

Klikkeljen a fájl lista  gombra, ekkor egymás után látni fogja a fájlokat.

Kettős klikkeléssel lejátszhatja a fájlt, vagy az időoszlopra is kattinthat.

Sync Mode / szinkron mód: Ha engedélyezve van a szinkron mód, akkor egyidejűleg több csatornát is lejátszhat.

Zoom in / Nagyítás: Bal egérgombbal kattintva, vagy az egérrel egy területet kijelölve felnagyíthatja a kijelölt területet. Ismét kettős kattintással visszatérhet az eredeti méretre.

Riasztás / Alarm

Legyen a mozgás érzékelés egy példa: A mozgás érzékelés beállítása két részből áll.

Mozgásérzékelés alapján történő riasztás beállítása: bekapcsolás, érzékenység, érzékelt terület beállítása, kikapcsolási idő alapján

Mozgás érzékelés hozzárendelése egyéb eszközökhöz, vagy műveletekhez:

Képernyő ablak, zümögő, alarm kimenet, stb.

A mozgás érzékelést összekötheti más funkciókkal is, mint pl. video felvétel, email küldés stb.

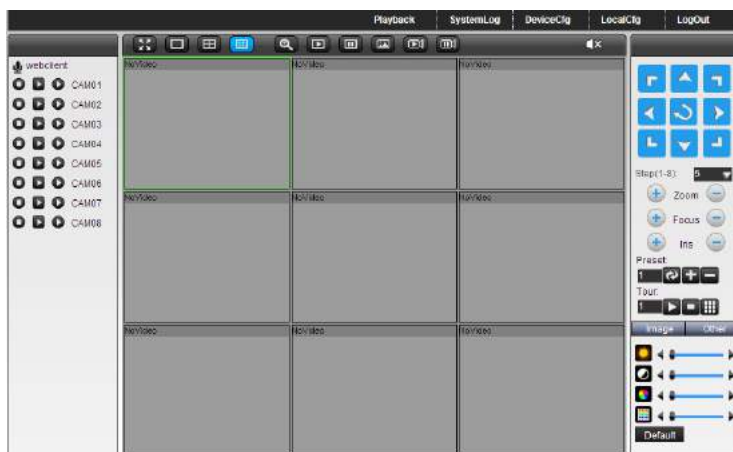
Helyi hálózati hozzáférés

Ha a készüléket hálózathoz csatlakoztatja, akkor ez Internet Explorer böngészőn keresztül is hozzáférhet a rendszerhez.

Nyissa meg az IE böngészőt, és írja be a DVR címét a címsorba. pl. a DVR címe 192.168.1.100.

Ezután megjelenik a bejelentkező ablak, írja be a felhasználó nevet/jelszót. Biztonsági okokból az első bejelentkezés után módosítsa a jelszót.

Sikeres bejelentkezés után az alábbi képernyő jelenik meg:



Figyelem! Az első IE bejelentkezéskor telepítenie kell az Active X szoftver kiegészítést. Ezt alaphelyzetben tiltja a böngésző, ezért a böngészőben engedélyezni kell: a következő helyen:

```
<internet option>--<safe>--<custom level>--<ActiveX> enable all.
```

Kamera kezelése, használata



Megjegyzés: A rendszer gyártója a változtatás jogát fenntartja. Az itt leírtak eltérhetnek az Ön által vásárolt készülék, és szoftver jellemzőitől.



Figyelem!

A kamera telepítésekor vegye figyelembe az alábbiakat:

- A kamerát -20C és +50 C közötti hőmérsékleten, és jól szellőző helyen telepítse
- Ne használja a kamerát magas légnyomáson, erősen korrozív területen, mert ez a kamera meghibásodásához vezethet
- Ne használja olyan helyen, ahol a megvilágítás nem stabil, a hirtelen változások, villogások a kamera nem megfelelő működését eredményezik
- Ne használja a kamerát olyan helyen ahol por és gázszivárgás fordulhat elő, ez a kamera leállítását okozhatja
- Ne szedje szét a kamerát, ezt bízza szakemberre.
- Ne rázza, ne ejtse le a készüléket, ez törést okozhat

- Ne tegye ki a kamerát esőnek, kerülje ital, vagy más folyadék ráfröccsenését, mert ez idő előtti meghibásodást okozhat. ha ilyen történik, a készüléket azonnal törölje meg és szárítsa ki.
- Ne érintse kézzel, újjal előlapot, se az optikát, ha mégis, óvatosan tisztítsa meg
- Kerülje, hogy az optikával szembe erős fényforrás, vagy visszavert fény kerüljön, mert a kép életlen, foltos lehet
- Amikor a tápfeszültséget a kamerára kapcsolja, még egyszer ellenőrizze, hogy a feszültség az előírás szerinti-e!

Kamera hibák, elhárításuk

Hiba	Lehetséges ok	Megoldás
Nincs kép	A kamera kábele nem csatlakozik megfelelően	Ellenőrizze a kábelt, és a kötéseket
	A kamera tápegysége nem ad elegendő áramot	Cserélje ki az adaptert egy megfelelőre
Nincs éjszakai kép	A kamerának nincs IR LE D-je	normál eset
	A kamerának van IR LE D-je, de nincs éjszakai kép	Ellenőrizze a LED-eket, hogy sötétben, vagy a fotocella letakarásakor világítanak-e?
	Ellenőrizze, hogy az adapter, vagy a hosszú tápkábel okozza-e a problémát	Vigye közel a kamerát az adapterhez, csatlakoztassa közvetlenül a kamerához
Életlen, torzkép	A lencse piszkos	Tisztítsa meg a lencsét egy tiszta, puha kendővel
	A kamerával szemben egy erős fényforrás van	Változtassa meg a kamera helyzetét
	A kamera kábele túl hosszú	Cserélje ki a kábelt egy megfelelőre
	A monitor felbontása nem megfelelő	Cserélje ki a monitort egy megfelelőre
A kép rázkódik, ugrál	A kamera kábele túl hosszú	Cserélje ki a kábelt egy megfelelőre
	A kamerába besüt a nap, vagy egy fénycső	Változtassa meg a kamera helyzetét
	A kamera tápegysége interferenciába került	cserélje ki az adaptert
	A videó kábel a hálózati kábel közelében van	Vezesse másfelé a kábelt, vagy használjon zavarcsökkentőt

CMS PC megfigyelő szoftver használata

Telepítés

A szoftver kisebb területek Interneten keresztüli megfigyelésére alkalmas.

Ez a szoftver PC/laptonon használható, Windows rendszer alatt.

A CMS lehetővé teszi a rendszer segítségével egyszerre több kamera online megfigyelését, a felvett anyagok egyidejűleg való visszajátszását.

Lehetővé teszi több egyidejű felhasználó hozzáférését, ezeket időzíteni is lehet.

Lehetővé teszi különféle feltételek szerint, különféle típusú riasztások indítását különféle rendszerek felé.
 A CMS segítségével rendszeres, automatikus mentéseket lehet végezni a DVR merevlemezéről
 A CMS segítségével különféle rendszerekbe szervezheti a csatlakoztatott kamerákat
 Figyelem: Mindegyik felhasználó számára külön profilt alakíthat ki, így azok nem fogják zavarni egymást a felhasználásban .



Figyelem: Ez a szoftver különféle típusú és fajtájú kamerákhoz, DVR-ekhez alkalmas. Ez a leírás elsősorban a használatát írja le, a részletes működéshez a szoftver leírását keresse elő.
 Ez a leírás elsősorban azoknak készült, akiknek már van valamilyen alap tudásuk a videó rendszerekről, és azok telepítéséről.

CMS működési környezet

Operációs rendszer	Windows2000 /XP /2003 /Vista /Windows 7
CPU	2.4 GHz felett
Grafika	Min hardveres grafikus kártya pl. ATI, TNT2 PRO, pl. ATI9800 , több, mint 128M RAMmal.
Memória	1G v. afelett
Képernyő	Javasolt a 1024*768 képernyő felbontás
Hálózati csatlakozás	100/1000Mbit-es Ethernet
Ha több csatornát szeretne egyidejűleg nézni, erősebb konfiguráció javasolt	

CMS Telepítés

1. : Klickeljen kétszer a CMS3.0 install csomagra, a telepítési párbeszéd ablak fog megjelenni.
2. Klickeljen a „Next”, gombra, majd válassza ki a telepítési útvonalat. Az alap útvonal: “C:\Program Files\CMS3.0”.
3. : Klickeljen a „Net” gombra, és várja meg a telepítés végét. Végül klickeljen a „Finish” gombra.

Figyelem: Ha már van egy CMS a PC-n, akkor a régi verziót mindig törölje le

CMS program törlése

1. Módszer: A telepített könyvtárban megkeresi az UNINSTALL programot és lefuttatja
2. módszer: A Windows System Kontrol panelon kiválasztja a CMS programot és DELETE gombbal törli az alkalmazást.

Javasolt törlés előtt menteni (backup) a video fájlokat.

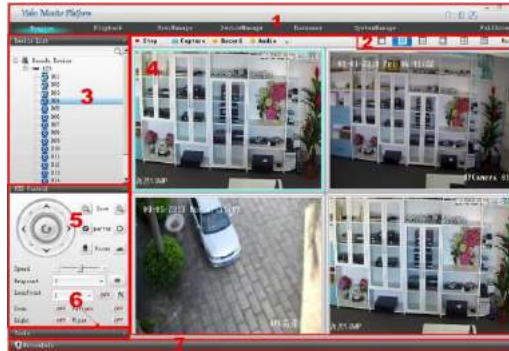
A CMS használata

Bejelentkezés/Login a CMS programba

1. lépés: Klickeljen a CMS 3.0 ikonra a képernyőn, ekkor megjelenik a login képernyő. Ekkor adja meg a felhasználói nevét és jelszavát. Az alap felhasználói név az “admin”, a jelszó “123456”. A jelszót “save” paranccsal elmentheti, és az “auto” opciót választva legközelebb automatikusan bejelentkezhet.



2. Lépés: Kiklikeljen az „OK” gombra, majd a fő képernyő fog megjelenni, lásd alább:



A CMS alapfunkciói

1	Monitor / Megfigyelés	Több csatorna egyidejű megfigyelése, PTZ vezérlés, funkció billentyűk
	Play back / Lejátszás	Lejátszás, letöltés, keresés
	User Manager / Felhasználó kezelés	Hozzáadás, módosítás, törlés
	Device Manager/ Eszköz beállítás	Hozzáadás, módosítás, törlés.
	System Manager / Rendszer beállítás	Nyelv beállítás, login időzítés beállítások, riasztás, felvételi beállítások, rendszer karbantartás, stb.
2	Split / Screen / Képernyő osztás	Osztott képernyő: 1,2,4,8,9,16,24,36,48,64 részre
3	Device list / Eszköz lista	A készülékeket könyvtár struktúra szerint mutatja meg
4	Megfigyelő képernyő / Monitoring windows	Több csatornát lehet nézni online egyidejűleg valamint Stop, rögzítés, foto, és hang funkciók
5	PTZ vezérlés/ PTZ kontrol	Vezérelheti a PTZ kamera irányát, zoomját, fókuszát, rekesztét, programozhatja a helyzetét, sebességét, útvonalát stb..
6	Eszközök / Tools	Direkt funkció gombokkal
7	Üzenetek, hibaüzenetek megjelenítése	Kijelzi a riasztásokat, eseményeket

Kijelentkezés

Klikkeljen az „X”-re, majd jelentkezzen ki a CMS-ből.

A CMS szolgáltatásai Valós idejű megtekintés

Valós idejű megtekintés monitorozó rendszerekhez, folyamatos léptetéssel, PTZ vezérléssel

.Képernyő osztás / Split Scrűen

Kűlűnfűele kűpernyűosztásokat vűlaszthat ki:



A kűpernyű lehet 1, 4, 6, 8, 9, 16, 25, 36,49,64 rűszes. .

Eszkűz lista / Device List

Azutűn, hogy az űj eszkűzt a rendszerbe felvette, a CMS automatikusan csatlakozni fog a DVR-hez. Ha a csatornűk neve megjelenik, az azt jelenti, hogy csatlakozva vannak.

Ha az eszkűz nincs online, vagy a regisztrűciű sikertelen volt, akkor sikertelen a csatlakozűs.

A csatorna nevrűre kattint kűtszer, akkor online figyelheti a video kűpet.

[Other Features / Egyűb szűlgűltatűsok]

Ha a CMS csatlakozott a DVR-hez, akkor a jobb egűrgombbal beűllűthűtja a remote setup/tűvoli beűllűtűsok, time sync/idű szinkronizűlűs, interkom, csatornafrűssűtűs funkciűkat. Megnyűthűtja, bezűrűthűtja a fűű és mellűk video csatornűkat.

Megtekintűs / Video Monitoring

Kettűs kattintűsval a csatorna nevrűre a listűban, megjelenik a műkűdtetűsi menű. Kivűlaszthatja, hogy a fűű vagy mellűk csatornűt kívűnűja-e megtekinteni.

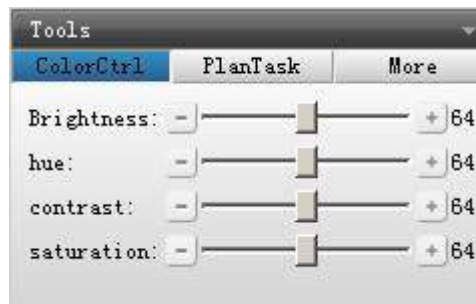
A videűra kattintva a jobb egűrgombbal, vűlaszthat a PTY vezűrlűs, nagyűtűs, felvűtel, bezűrűs kűzűtt.

Tools/eszkűzűk





[Color Control / Szűn beűllűtűsok]

Itt beűllűthűtja a fűnyerűt, űrnyalatoakat, kontrasztot, telűtűtsűget, a legjobb kűpminűsűg elűrűsűséhez. .

Hasznűlja a  gombokat az egyes beűllűtűsokhoz:.



[Plan Task/Lűptetűs] (Tour)


Klikkeljen az -ra, hogy -ra vűltozzon a bekapcsolűshoz, űs klikkeljen az -ra, hogy -ra vűltozzon, a leűllűtűshoz.

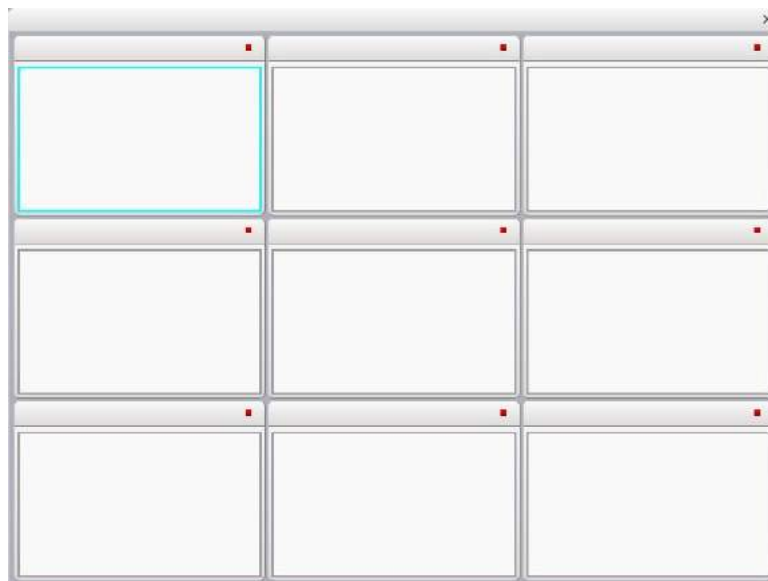


[More/További szolgáltatások]



[Alarm Link / Riasztási kapcsolatok]

Klikkeljen a  gombra, és az alábbi képernyő jelenik meg .



[Tools Time Record / Felvételek időzítése]

ON –ra állítva aktív az időzítési táblázat.

OFF leállítja az időzített felvételeket .

Notice Info / rendszer üzenetek

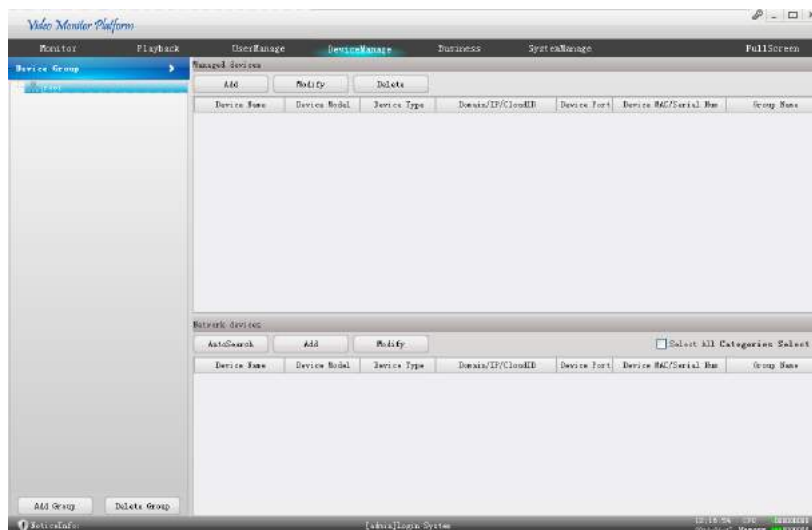
Klikkeljen erre a mezőre:  NoticeInfo: Device[192.168.1.37]Login , itt megjelennek a rendszer üzenetek, lásd alább:

Motion Detect	Alarm Sensor	Video lost	Other Alarm	Operator info	Info search
Time	EventDescription				
01:13:30	Device[123]Login success				
01:13:29	[admin]Login System				
01:13:29	[admin]Login System				
01:13:29	Device[123]Login success				
01:13:29	Add device, Ip:123.65.217.61				
01:13:29	Del device, Ip:62.192.240.211				
01:13:29	Device[33333]Login error				
01:11:14	[admin]Login System				
01:11:13	Device[33333]Login error				
01:11:13	[admin]Login System				

Device Management/ Eszközkezelés

Ebben a menüpontban hozzáadhat, módosíthat, törölhet eszközt a rendszerben.

Az Auto Search funkcióval további eszközöket kereshet a hálózaton.



Device Group/ Eszköz csoport

[Add Group]: Csoport létrehozása

[Delete Group]: Csoport törlése (eszközzel együtt).

Network Devices/ Hálózati eszközök

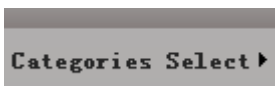
[Auto Search] : Automatikus keresés a LAN-on lévő eszközök között

[Add/hozzáadás] : Válassza ki a LAN eszközt a listából, és klikkeljen az **Add** gombra , a [Manager Device] menüpontban.

[Modify/ módosítás] Válassza ki a kívánt LAN készüléket, és klikkeljen a **Modify** gombra, és módosítsa a kívánt paramétert, pl. egy eszköz IP vagy port, számát.

[Select All] : A „network devices” ablakban lévő összes eszköz kiválasztása.

[Categories Select/kategória kiválasztása]: Klikkeljen a mezőben lévő háromszögre



, válassza ki a kategóriát és adja hozzá a meglévőhöz.

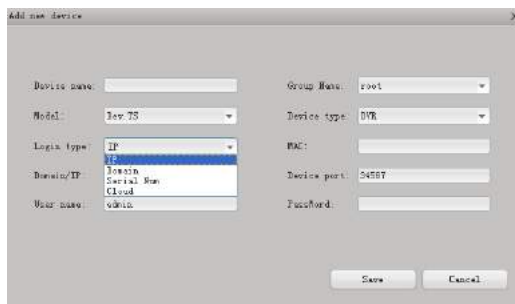
Managed Devices / kezelt eszközök

[Add Device/eszköz hozzáadás] Klikkeljen az **Add** gombra, majd adja meg a szükséges információkat, majd klikkeljen a **Save** gombra az eszközlistához való hozzáadáshoz. .


[Modify Device/Eszköz módosítás] Klikkeljen a kiválasztott eszközre, majd nyomja meg a **Modify** gombot a módosításhoz, majd nyomja meg a **Save** gombot a mentéshez.


[Delete Device/Eszköz törlése] Válassza ki az eszközt, majd klikkeljen a **Delete** gombra a törléshez .

Ötlet: klikkeljen, a **Add** gombra majd ezután beállíthatja a login típust, mint IP, Domain, Sorozatszám, Felhő, lásd alább:



Automata keresés beállítása


Klikkeljen az  gombra, s néhány percent belül megjelenik a talált készülékek listája.

Válassza ki a kívánt eszközt, majd klikkeljen az  gombra, ekkor az eszköz bekerül a menedzselte készülékek listájába, így a Monitor listába is.


Figyelem: Ugyanazon eszközt nem lehet többször felvenni a listába, ugyanolyan néven, IP címmel nem lehet ismét hozzáadni egy készüléket. Ha ez megtörténik, akkor az alábbi üzenetet láthatja:



Tipp:

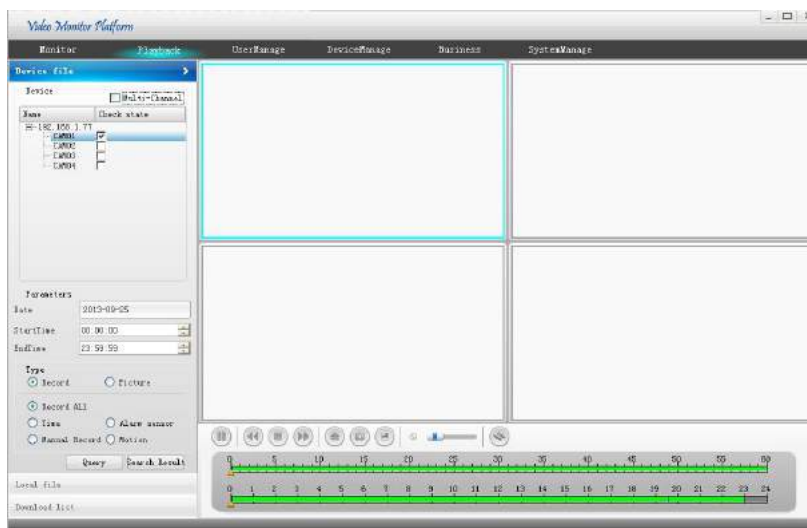
Ha a  gombot nyomja meg, az összes fellelt eszköz bekerül a listába

Tipp2:

Ha a  gombot nyomja meg, akkor kategória szerint veheti fel az eszközöket a listába.

Lejátszás / Playback

A felhasználó megkereshet egy felvételt, amit azután letölthet, ill. kereshet a helyi tárolón is az elkészült felvételek között. A képernyő az alábbi:



DVR fájlok

Video felvételek visszakeresése

A felvett fájlokat többféle módon keresheti vissza: Csatorna szám, Időpont, Felvétel, Kép, típus alapján.

A visszakeresés lépései:

Először válassza ki az eszközt (DVR)-t és a csatorna számát.

Ezután válasszon ki egy v. több csatornát. Ha egyszerre több csatornát is szeretne visszanézni, akkor jelölje be a "multichannel" dobozt, és jelöljön be több csatornát (max 4 lehet). Lejátszáskor ezek egyszerre fognak megjelenni.

Ezután válassza ki a dátumot, és a kezdő+végső időpontot.

Ezután állítsa be a felvétel típusát, ez az időt, kézi felvételt, riasztás érzékelést, mozgást jelenti.

Ekkor kattikljen a **Query** (keresés) gombra, majd a **Search Result** gombra a kiválasztott fájlok megjelenítéséhez.

Ezután a megjelenő listából válassza ki a kívánt felvételt.

Video felvétel lejátszása

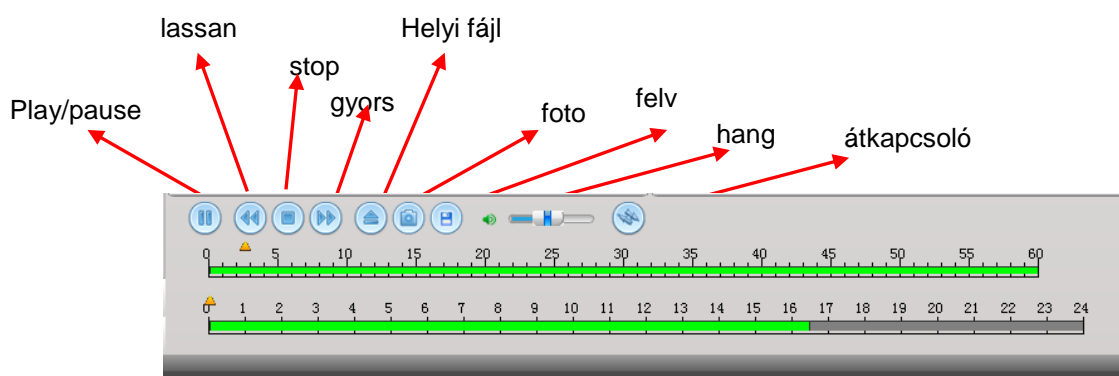
Kétféle lehetőség van a lejátszásra

1. Egy csatorna lejátszása

A keresési feltételek kiválasztása után kattikljen a "query", gombra, majd kattikljen a kívánt fájlra a listában a lejátszáshoz "play"

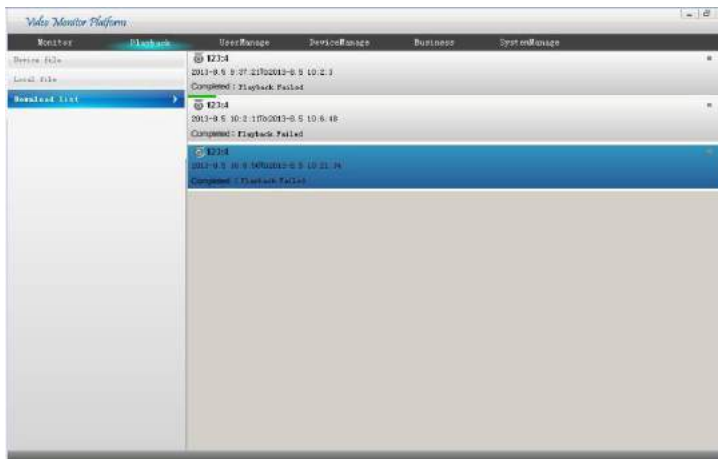
2. Időpont alapján több csatorna egyidejű lejátszása

Amikor kiválaszt csatornákat, jelölje be a „multi-channel” dobozt, választhat több csatornát is (max 4), majd állítsa be a többi feltételt. Kattikljen a „query”-re, majd az időpontra, ahonnn a lejátszást szeretné indítani. Ekkor az összes csatorna lejátszása elindul egyidőben.



Video felvétel letöltése



A képernyő az alábbi:



Válassza ki a letöltendő fájlt a keresés eredményeként megjelent fájlok közül, majd klikkeljen a **DOWNLOAD** gombra. Kiválaszthat egyszerre több fájlt is

A letöltési információkat lásd alább:



[Pause/szünet] klikkeljen a  gombra a pause-hoz. Klikkeljen a  gombra a folytatáshoz .

[Delete/törlés] klikkeljen az  -re a letöltés törléséhez .

 Eszköz név és csatorna szám .

 Kezdő és végső időpontja a fájlnak

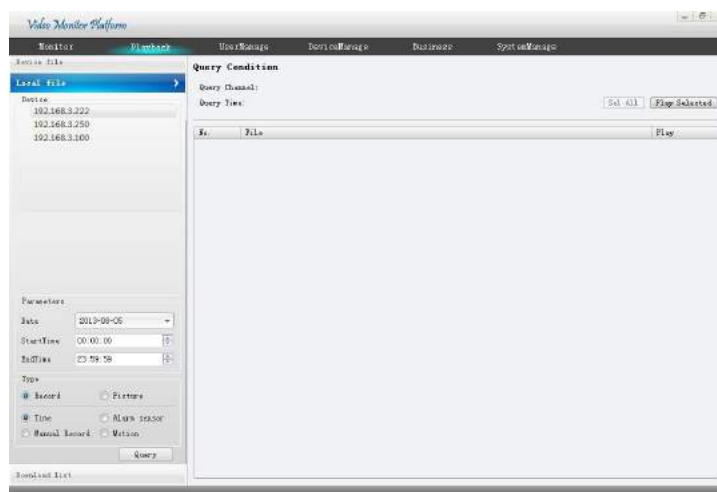
 Mutatja a letöltés sebességét .

Helyi fájlok

A helyi fájlokat a számítógép merevlemezén tárolja a program.

Keresés és lejátszás ezek között. A használata ua., mint a “eszközön lévő” fájlok esetében.

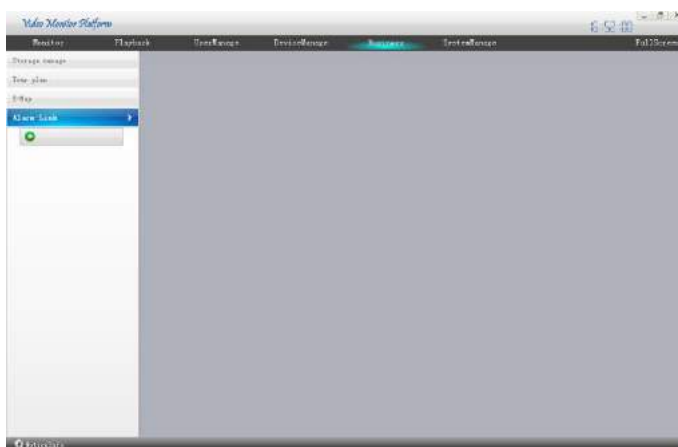
A keresési képernyő az alábbi:






Alarm Link/ Riasztási kapcsolatok

Az Alarm Link (riasztási kapcsolat) tájékoztat azonnal a video jel változásról azonnal. A működése:

Felugrik egy ablak, ahol megjelenik a video helyszíne (csatorna megnevezése), és egy pillanatkép, lásd alább:



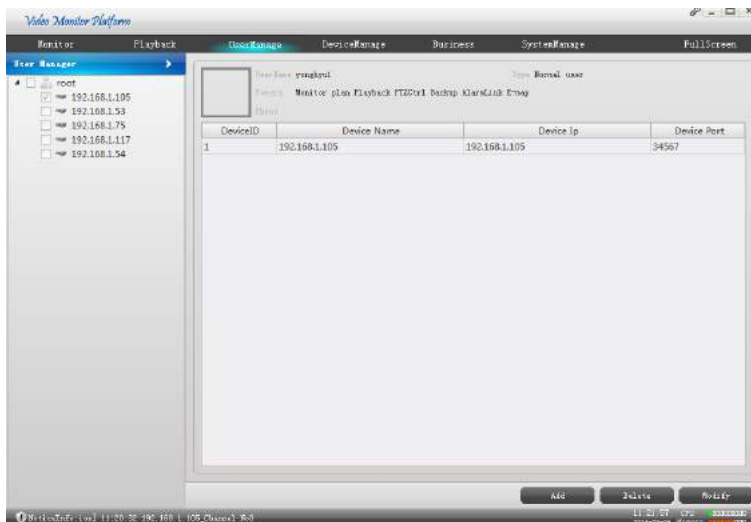
Alarm kapcsolat kialakítása:

1. klikkeljen a  gombra, új kapcsolat kialakításához
2. Válassza ki a riasztási típust, majd kettős kattintással válassza ki a kamerát, amelyikhez rendelni kívánja a funkciót, majd állítsa be a kívánt ablakot, kijelzési időt, beállítási pontot
3. Válassza ki, hogy az adott riasztás indítson-e felvételt, (ehhez szükséges engedélyezni a tárolási táblázatot - storage plan), állítsa be a rögzítési időt.
4. Állítsa be a riasztás jelzést, ez jelezheti a kamera helyét, foto készítését, és automatikus video lejátszást
5. Klikkeljen a  gombra a mentéshez .
6. A listából való törléshez kattintson a  gombra.

User Manager/ Felhasználók kezelése

A felhasználó között a legnagyobb jogosultsága az ADMIN-nek (adminisztrátor) van,

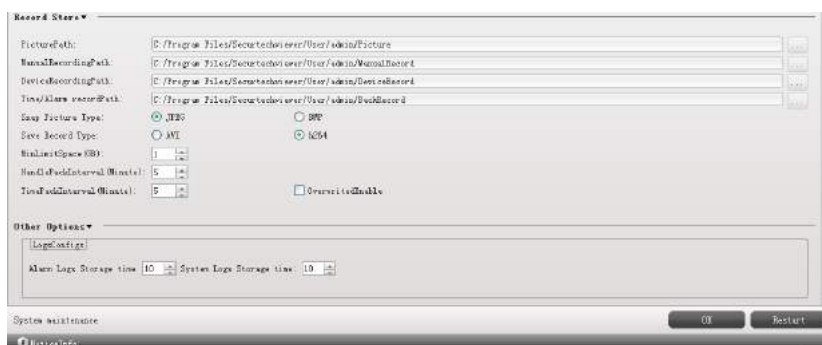
Ő beállíthatja a felhasználókat, módosíthatja, törölheti jogaikat. A beállítási felületet lásd alább:



System Manage /Rendszer kezelés

A rendszer kezelés: Alap Beállítások, Riasztási Beállítások, Időbeállítások, Rögzítési, tárolási beállítások, egyéb opciók, rendszerkarbantartás. Mindegyik beállítás további alpontokból áll, ezek részletezése a továbbiakban olvasható.

A System Manage képernyő az alábbi:



Basic Setting / Alapbeállítások

[Language/Nyelv] 8-féle nyelvet lehet beállítani: Kétféle kínai, angol, francia, orosz, lengyel, spanyol, portugál.

[start with the OS]: Beállítható, hogy a CMS elindul azonnal, a számítógép elindulásakor.

[Auto Login/Automatikus bejelentkezés]: Auto login a CMS rendszerbe, jelszókérés nélkül

[Start the Time Record/Időzített felvétel]: Az időzített rögzítés automatikusan elindulhat

[Restore the Preview]: Ha újraindítja a CMS-t, a program ugyanolyan beállításokkal fut ismét, mint a leálláskor, pl folytatja a félbeszakadt műveletet.

[ARSP Server address/ ARSP szerver címe] Az ARSP szerver elérhetősége.

Alarm setting / alarm beállítások

[Pop the Alarm Dialog/ Felugró ablak] Riasztás esetén megjelenik a video kép egy ablakban

[Accept Un-deployed Alarm] A megjelenő információ az ablakban elfogadásra kerülhet.

Time Revision Setting/ Idő ellenőrzésének beállítása

[Check Time Enable] Engedélyezhető, hogy hetente egyszer egy időpontban szinkronizálja a pontos időt

Record Store/Felvétel tárolása

[Picture Path] Beállítható a készült kép pontos elérési útvonala.

[Manual Recording Path] Beállítható a kézi video pontos elérési útvonala

[Device Recording Path] Beállítható a készült video pontos elérési útvonala

[Time/Alarm Recording Path] Beállítható a riasztáskor készült video pontos elérési útvonala

.A pillanatfelvétel formátuma lehet JPEG vagy BMP.

A mentett video fájl típusa lehet AVI vagy H264.

[MinLimitSpace], [OverwriteEnable] Beállíthatja a minimum mértékét a diszknek, aminek elérésekor a rendszer megkezdi a régi fájlok felülírását, folytatva a folyamatos rögzítést. Ha nincs beállítva, leáll a rögzítés.

[HandlePackInterval] Beállíthatja a kézi felvétel fájljainak hosszát


[TimePackInterval] Beállíthatja az időzített felvétel fájljainak hosszát

További opciók

[Logs Configure/Napló beállítása] beállíthatja riasztások és rendszer események naplójának tárolási idejét.

System Maintain/ Rendszer karbantartás

Ha hosszú ideje használja a rendszert, érdemes karbantartásként újraindítani, a jobb működés érdekében.

Klikkeljen a  gombra, ezután ismét működik a készülék, vagy ha gond volt a működéssel, ismét helyreáll a helyes működés.

Hozzáférés mobil telefontal

Hálózati környezet: WIFI, 3G

Operációs felület: Android, IOS

Alkalmazás XVR

Letöltési hely: Google play , APP Store.

MOBIL kliens program használata



Főbb jellemzői

- Felhasználóbarát
- Video stream megtekintés 3G, vagy WiFi hálózat segítségével
- Támogatja több videó egyidejű megtekintését (max 4)
- Támogatja kép és video rögzítését
- Video keresés
- PTZ kamera támogatás
- QR kód szkennelésének támogatása
- Helyi hálózati eszközök támogatása
- Kézi adatbevitel támogatás
- Támogatja az összes rendszerbeállítási funkciót
- Támogatja a kétirányú hang kommunikációt

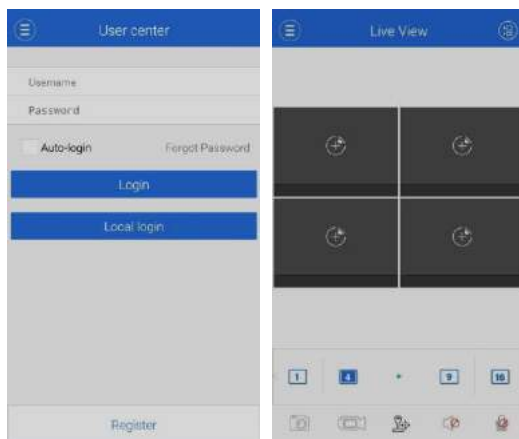
A szoftver támogatja normál hálózati körülmények között a valós idejű video megtekintést, ezzel is segítve a vagyonvédelmet.

A használat megkezdése

Győződjön meg arról, hogy a kamera csatlakoztatva van a hálózathoz


A mobil készülék legyen a hálózathoz (3G, vagy WiFi), és telepítse az XVR alkalmazást.

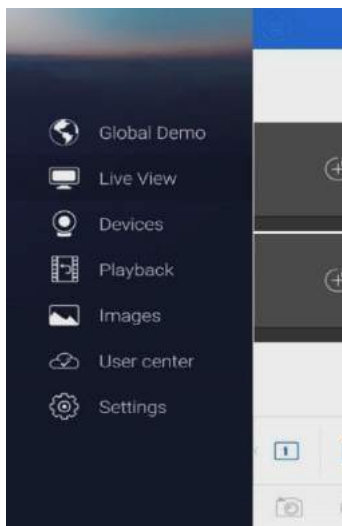
Futtassa az alkalmazást, és végezze el a távoli hozzáféréshez szükséges regisztrációt. Bejelentkezhet helyi loginnel is, lásd alább:



Új kamera hozzáadása, módosítása és törlése

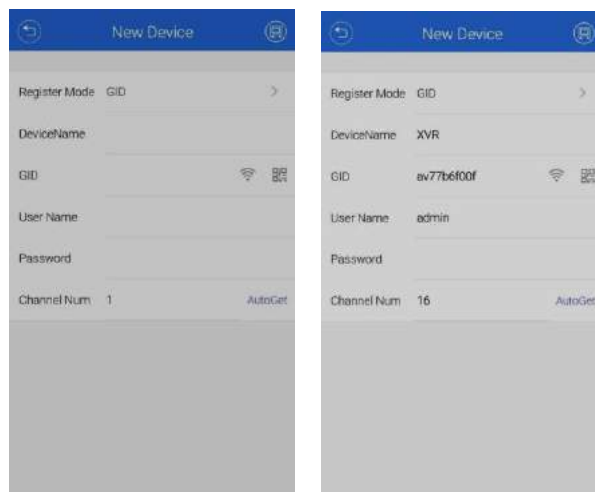
Új kamera hozzáadása

Klikkeljen az  ikonra a főmenü bal felső részén. Lépjen be az eszköz kezelőbe "Device Manager" és vegye fel az új kamerát a rendszerbe a "Devices" menüpontban, lásd alább:



Gomb funkció	Magyarázat
QR kód	Hozzáadás QR kód szkennelésével
Kézi beírás	Kézzel beírhatja a kamera azonosítóját
LAN keresés	Ha egy hálózaton van a kamerával, keresést indíthat, és a rendszer automatikusan megkeresi és felveszi a kamerát a rendszerbe

Ha kiválasztja fenti lépések valamelyikét, akkor a következő képernyő jelenik meg:




GID (Kamera azonosító / Equipment Identity): ezt használva a kamera elérhető távolról a GooLink szerveren keresztül, anélkül, hogy bonyolult IP cím és port beállításokat kelljen elvégezni a helyi hálózaton

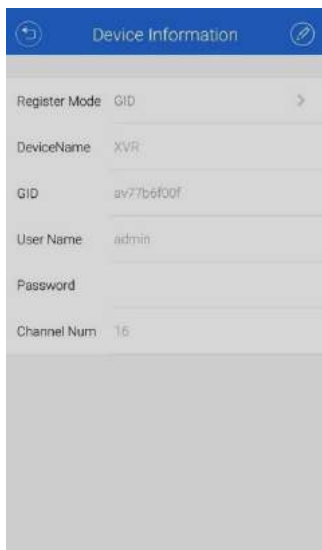
Mező	Működése
Eszköz neve / Device Name	Bármilyen betű vagy szám lehet a kiválasztott egyedi azonosító
Kamera azonosító / GID	Készülék azonosító, meghatározhatja a QR kódból, hogy a helyi hálózaton automatikusan megkereshető
felhasználó név /username	a készülék bejelentkezéshez tartozó felhaszn. név
jelszó / password	eszköz jelszó / Device password
Felhasználható csatornák / Number of Channels	Kiválaszthatja a csatornák számát, vagy az AutoGet , ikonra kattint, ekkor automatikusan meghatározza a szoftver a számot (1).

Eszköz szerkesztése eltávolítása

Az eszköz listára kattintva hosszan, kiválaszthatja a törölni kívánt eszközt. Ezután "delete" , majd "confirm".



A kiválasztott eszköz szerkesztése a jobb felső sarokban lévő  gomb megnyomása után lehetséges



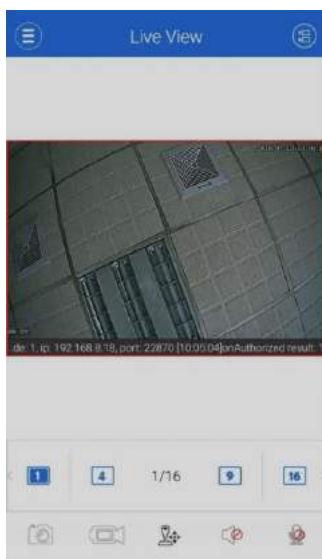
Online megtekintés

Miután befejezte az új eszköz felvételét a rendszerbe, megjelenik a lejátszási képernyő.





Alaphelyzetben megjelenik az összes kép, ekkor kattintson a kívánt ablakra.









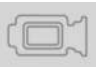







A kikapcsoláshoz kattintson ismét az ikonra.

Kettős kattintással válthat az egy ablakos – több ablakos nézet között.



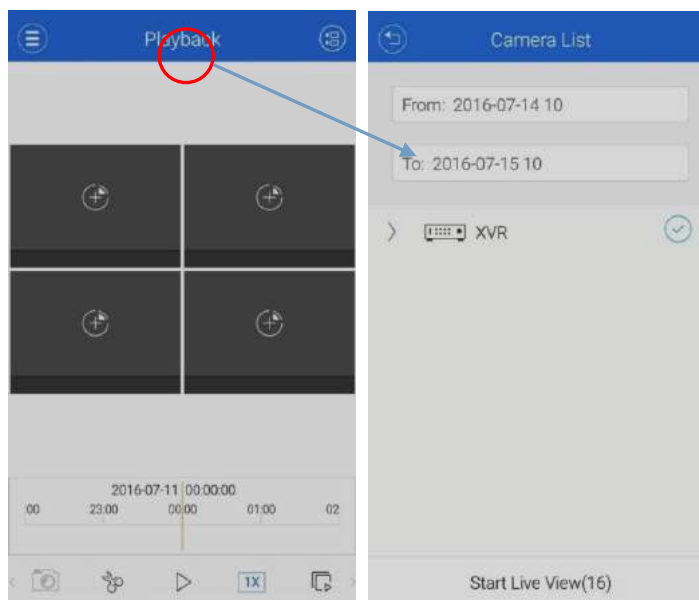
Ikonok magyarázata:


Gomb ikon		Funkció
		PTZ bekapcsolás
		PTZ kikapcsolás
		UP / fel

	DOWN / le
	LEFT / balra mozgás
	RIGHT / jobbra mozgás
	ZOOM
	FOCUS / fókusz
	IRIS / rekeszbeállítás
	PRESET Setting
	kép rögzítése
	Felvétel indítása, leállítása
	Hang BE
	Hang KI
	Hangkapcsolat BE
	Hangkapcsolat KI
	Élő video indítása
	Élő video leállítása
SD	Video felbontás „SD” minőségben
HD	Video felbontás „HD” minőségben
	Digitális zoom (nagyítás) használata

Távoli videó lejátszás

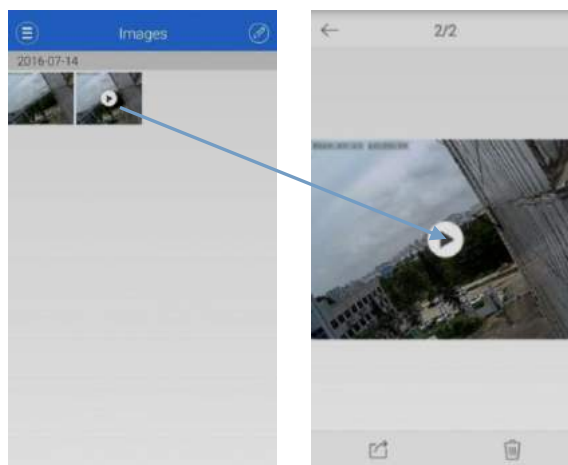
Klikkeljen a főmenüben a “remote playback”, “remote video” gombra, ezután a kereső oldal jelenik meg




Klikkeljen a  gombra a video playback oldal jobb felső sarkában

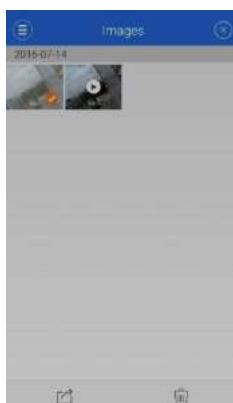
Mobilon tárolt video és kép lejátszása

Klikkeljen a főmenüben a “média management” gombra, hogy megkeresse és lejátsza a kívánt képet, vagy videót.



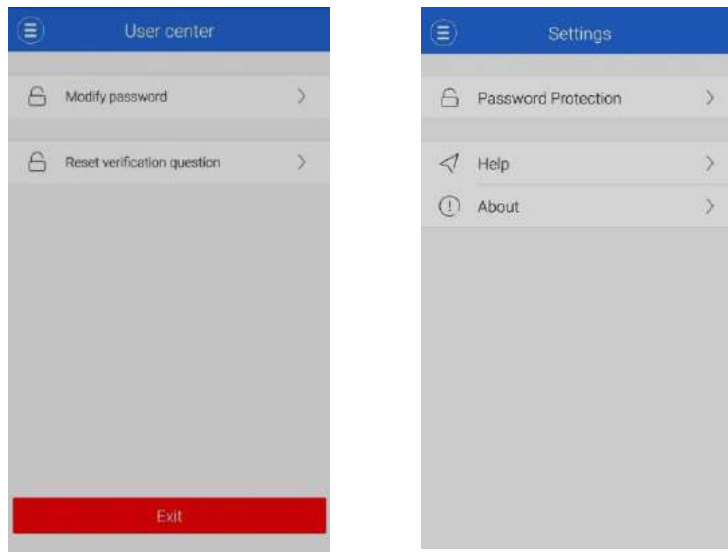
Helyi fájlok törlése

Klikkeljen a jobb felső sarokban lévő ikonra  a törléshez

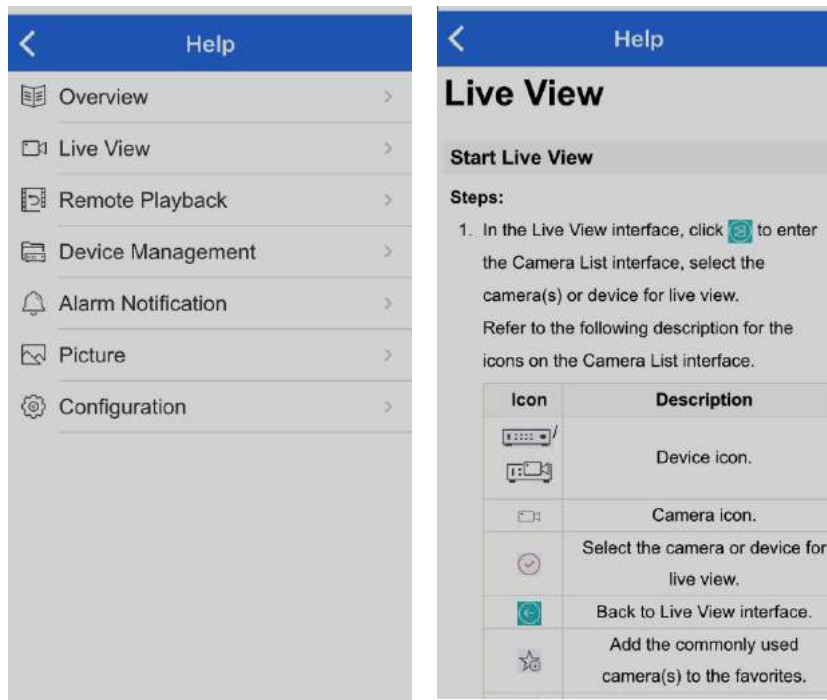


Felhasználó beállítása / User center

Klikkeljen a főmenüben a Setting-re, hogy a felhasználó beállítás menübe jusson:



Elérhető HELP oldalak:



Ha további részletekre van szüksége, akkor használja a CD-n rögzített eredeti dokumentációkat. Változás joga fenntartva.